

# RELATÓRIO DE RESPONSABILIDADE SOCIOAMBIENTAL 2012



**ÍNDICE**

<b>I - DIMENSÃO GERAL.....</b>	<b>4</b>
1.1 <i>Mensagem da administração</i> .....	4
1.2 <i>A Empresa</i> .....	5
1.2.1 Perfil .....	5
1.2.2 Missão.....	7
1.2.3 Visão .....	7
1.2.4 Princípios e valores .....	7
1.2.5 Organização e gestão.....	7
1.2.5.1 Organograma funcional .....	8
1.3. <i>Responsabilidade com partes interessadas</i> .....	9
1.4 <i>Indicadores de desempenho operacional e de produtividade</i> .....	10
<b>II - DIMENSÃO GOVERNANÇA CORPORATIVA.....</b>	<b>12</b>
2.1 <i>Governança corporativa</i> .....	12
2.2 Auditoria externa .....	12
2.3 Código de ética .....	12
<b>III – DIMENSÃO ECONÔMICO-FINANCEIRA .....</b>	<b>13</b>
3.1 <i>Indicadores econômico-financeiros</i> .....	13
3.2 Distribuição da riqueza – Governo e encargos setoriais .....	13
3.3 Investimentos na permissão .....	14
3.4 Outros indicadores.....	14
<b>IV – DIMENSÃO SOCIAL E SETORIAL .....</b>	<b>15</b>
4.1 <i>Indicadores sociais internos</i> .....	15
4.1.1 Políticas de não contratação e combate a mão-de-obra infantil..	15
4.1.2 Empregados/empregabilidade/administradores .....	15
4.1.3 Remuneração, benefícios e carreira.....	15
4.1.3.1 Programa de alimentação .....	15
4.1.3.2 Vale transporte.....	15
4.1.4 Participação nos resultados.....	16
4.1.5 Perfil da remuneração .....	16
4.1.6 Saúde e segurança no ambiente de trabalho .....	16
4.1.6.1 Saúde .....	16
4.1.6.2 Plano de saúde .....	16
4.1.7 Desenvolvimento profissional e empregabilidade .....	16
4.1.7.1 Bolsas de estudos .....	16
4.1.8 Comportamento frente a demissões.....	17
4.1.9 Trabalhadores terceirizados .....	17
4.1.10 Envolvimento de empregados na gestão .....	17
4.1.11 Treinamento .....	18
4.1.12 Administradores .....	20
4.1.13 – Conselho fiscal.....	21
4.1.14 – Confraternizações .....	22
4.2 <i>Indicadores sociais externos</i> .....	24
4.2.1 Associados.....	24
4.2.1.1 Atendimento a associados.....	24
4.2.1.2 Política de comunicação comercial.....	24



4.2.2 Fornecedores .....	25
4.2.2.1 Critérios de seleção e avaliação de fornecedores.....	25
4.2.2.2 Apoio ao desenvolvimento de fornecedores .....	25
4.2.3 Comunidade .....	25
4.2.3.1 Políticas, programas relacionados e ações sociais.....	25
4.2.4 Governo e sociedade.....	25
4.2.4.1 Participação em projetos sociais governamentais .....	25
4.2.4.2 Participação em projetos sociais .....	25
4.3 Indicadores do setor elétrico.....	25
4.3.1 Universalização .....	25
<b>V - MEIO AMBIENTE.....</b>	<b>28</b>
5.1 <i>Sistema de Gestão Ambiental</i> .....	28
5.1 Gerenciamento dos impactos, ciclo de vida e preservação ambiental .....	28
5.1.1 Redes de distribuição .....	28
5.1.2 Resíduos sólidos .....	28
5.1.3 João de Barro.....	29
5.1.4 Óleos de transformadores.....	29
5.2 <i>Educação ambiental</i> .....	30
5.2.1 Dia da árvore .....	30
<b>VI – GESTÃO DE QUALIDADE.....</b>	<b>30</b>
<b>DEMONSTRATIVO DO BALANÇO SOCIAL - 2012 .....</b>	<b>31</b>
<b>PARTICIPAÇÕES .....</b>	<b>32</b>



***I - DIMENSÃO GERAL******1.1 Mensagem da administração***

A Cooperativa Fumacense de Eletricidade - Cermoful em 2012 novamente assumiu sua missão de promover ações para a construção de uma sociedade mais justa e sustentável, demonstrando quantitativamente e qualitativamente a função que lhe cabe no desenvolvimento socioeconômico e cultural.

Nossas atividades expressam o compromisso com a responsabilidade socioambiental adotando práticas que colaboram para o desenvolvimento econômico sustentável, mediante condução dos negócios de forma a tornar-se agente da evolução social, na busca de atender as demandas atuais e futuras.

A responsabilidade socioambiental se manifesta pela preocupação com os associados, colaboradores, fornecedores, comunidade, governo e meio ambiente.

Mantivemos a valorização a diversidade não permitindo discriminação o que assegura tratamento isonômico ao pessoal próprio e a terceiros.

A integração a comunidade e garantida com recursos estatutários participando das diversas atividades culturais e assistenciais prestadas às instituições existentes em nossa área de atuação.

A atuação comunitária se alicerça no quadro social que é o controlador do capital da sociedade se reunindo anualmente em assembleia geral aprovando contas do exercício anterior e plano de atividades para o ano seguinte.

A tecnologia e inovação, somada a nossos valores define a atuação da Cermoful que entende o sucesso se completa com a capacidade de gerar condições de vida e de trabalho cada vez melhores.

O relacionamento com associados, consumidores e público em geral são baseadas em valores éticos, sempre buscando o respeito às exigências legais e critérios de ordem socioambiental, seguindo com rigor a legislação aplicada ao negócio.

**O CONSELHO DE ADMINISTRAÇÃO**



## **1.2 A Empresa**

### **1.2.1 Perfil**

A Cermoful é uma sociedade cooperativa, sem fins lucrativos, fundada em 13/11/1963, prestando serviços de distribuição de energia elétrica, sujeita às normas jurídicas do direito administrativo, disposições contidas na lei nº 5.764/71 “Legislação Cooperativista” e estatuto social.

O funcionamento regular é autorizado pelo Contrato de Permissão de Distribuição de Energia Elétrica nº 040/2010, firmado com a ANEEL, que é o órgão regulador das empresas de energia elétrica no Brasil.

A Cooperativa Fumacense de Eletricidade distribui energia elétrica em 06 dos 293 municípios do Estado de Santa Catarina, que são: Morro da Fumaça, Içara, Criciúma, Cocal do Sul, Urussanga e Pedras Grandes.

Para o bom desempenho e qualidade de atendimento conta com 02 centrais de atendimento e a arrecadação é realizada em cobrança íntegra disponível em agências bancárias, agentes lotéricos a nível nacional e postos de cobranças terceirizados.

Número de empregados efetivos em 31 de dezembro de 2012 era de 59 e consumidores associados e não associados 11.249.

O estatuto social garante igualdade definindo que independente do número de quotas parte de capital de titularidade do associado este terá direito a um único voto nas assembleias.

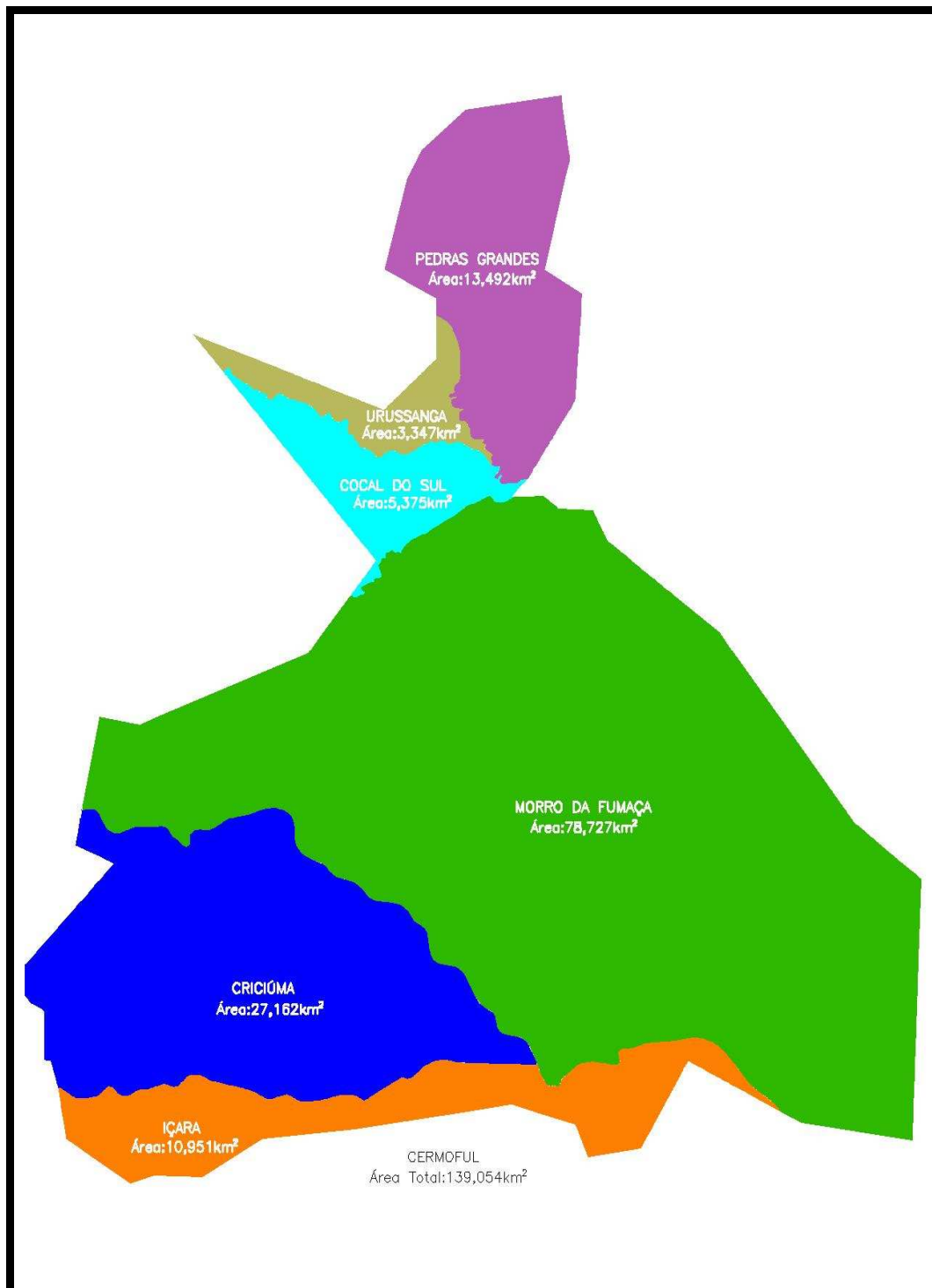
O conselho de administração sustenta seu planejamento nas aspirações dos associados manifestadas na assembleia geral mantendo nas decisões a responsabilidade social.

O ideal cooperativo é preservado com o cumprimento na íntegra da Lei nº5.764/71 que é a cartilha do cooperativismo.

A receita é proveniente da atividade de distribuição de energia elétrica.



Área de permissão e de 139,057 km<sup>2</sup>.



Atendimento Cermoful:

- Município de Içara – Área laranja.
- Município de Criciúma – Área azul.
- Município de Morro da Fumaça – Área verde.
- Município de Cocal do Sul - Área azul claro.
- Município de Urussanga – Área marron.
- Município de Pedras Grande – Área roxa.

### **1.2.2 Missão**

Fornecer energia elétrica com qualidade e segurança acima dos padrões do setor elétrico, satisfazendo os clientes através do desenvolvimento dos colaboradores, investindo em tecnologia e melhoria dos processos.



### **1.2.3 Visão**

Garantir a sustentabilidade econômica seguindo os princípios cooperativistas com responsabilidade socioambiental.

### **1.2.4 Princípios e valores**

A CERMOFUL promove o comportamento ético, interna e externamente, pautado nos seguintes princípios e valores:

- Qualidade do Fornecimento de Energia Elétrica
- Satisfação dos clientes
- Satisfação dos colaboradores
- Sustentabilidade econômica
- Desenvolver a responsabilidade social.

### **1.2.5 Organização e gestão**

O êxito que a Cermoful vem obtendo em seu processo de adaptação às mudanças aceleradas no setor elétrico, se deve, em grande parte, à qualidade de seu planejamento empresarial.

Os rumos da cooperativa vêm sendo definidos com base no moderno conceito de planejamento estratégico empresarial e a padronização dos trabalhos, envolvendo gerentes e profissionais de todos os setores da Cermoful.

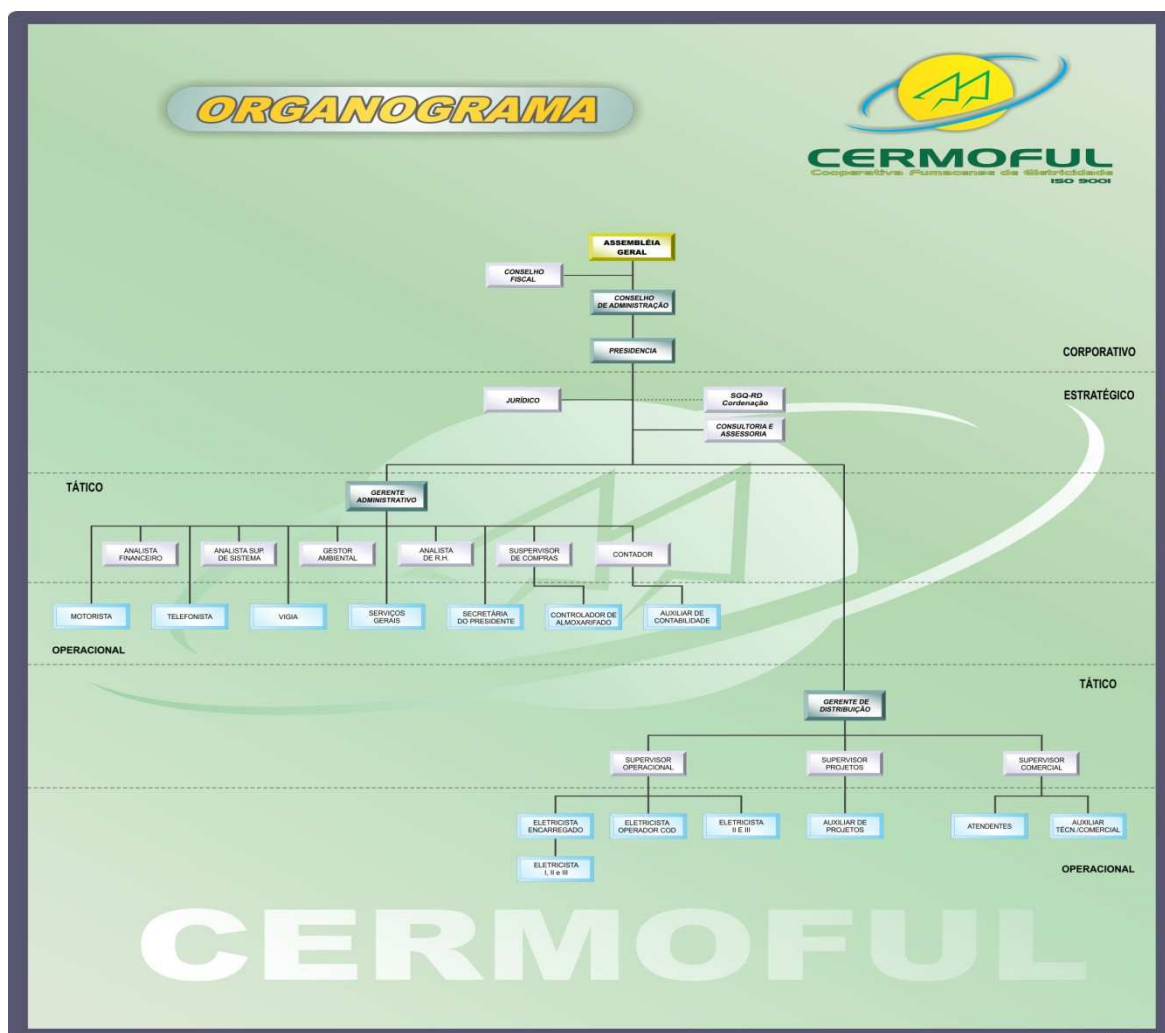
Essa nova concepção de planejamento proporcionou o desenvolvimento de pensamento estratégico no âmbito gerencial e, ao mesmo tempo, criou um conjunto de estratégias adequadas aos diferentes cenários, possibilitando antecipar, ações de reação às mudanças ambientais.

As tendências identificadas, juntamente com os resultados dos cenários empresariais, serviram de base para definição das recomendações, metas e ações estratégicas das unidades de negócios para os horizontes de curto e médio prazo.

Em 2012 as atividades relacionadas com a questão de qualidade compreenderam a manutenção da certificação ISO 9001:2008 e outros cursos e seminários relacionados com gerenciamento da gestão de qualidade.

A Cermoful continua reforçando seu papel de empresa cidadã. Ciente de sua responsabilidade social tem atuado por meio de políticas, programas e práticas voltadas para o meio ambiente, o desenvolvimento econômico, social e cultural junto à comunidade.

1.2.5.1 Organograma funcional



Os principais processos da Cermoful relativos à atividade fim continuam são:

- Construção de redes;
- Operação e manutenção de redes;
- Estudos de mercado, envolvendo compra e venda de energia elétrica.

Os processos de apoio são os seguintes:

- Suprimento de materiais;
- Informática e telecomunicações;
- Econômico – financeiro;
- Recursos humanos;
- Outras atividades de apoio.







#### 1.4 Indicadores de desempenho operacional e de produtividade

<b>DADOS TÉCNICOS</b>	<b>2012</b>	<b>2011</b>
Número de consumidores	11.309	11.016
Municípios atendidos	06	06
Número de empregados	59	57
Empregados de terceirizadas	00	00
Escritórios comerciais	02	02
Energia comprada (MWH)	102.406	95.150
Energia vendida (MWH)	96.489	90.270
Residencial (MWH)	21.431	20.060
Industrial (MWH)	56.802	53.510
Comercial (MWH)	10.911	9.360
Rural (MWH)	2.840	2.690
Outros (MWH)	4.505	4.650
Subestações	00	00
Capacidade instalada	59,04	56,77
Rede de distribuição (KM)	736,42	695,88
Transformadores de distribuição	637	576
Venda energia capacidade instalada	96.851	90.267
Energia vendida p/ empregado	1.642	1.582
Nº de consumidores p/ empregado	59	57
Valor adicionado/MWH vendido	65,06	202,73





## **II - DIMENSÃO GOVERNANÇA CORPORATIVA**

### **2.1 Governança corporativa**

A Cermoful é uma sociedade cooperativa de capital aberto, que observa os critérios de adesão estabelecidos na lei nº 5.764/71 e estatuto social.

Em 31.12.2012, o capital social é de R\$ 12.099.418,00 (doze milhões noventa e nove mil quatrocentos e dezoito reais) divididos em 12.099.418 cotas de R\$ 1,00 (um real) cada.

### **2.2 Auditoria externa**

A empresa dispõe de auditoria independente para análise e verificação de suas contas, além de ser a responsável pela homologação dos dados contábeis do balanço anual constante do relatório anual da administração, fornecendo auxílio técnico ao setor de contabilidade.

### **2.3 Código de ética**

A ética é um instrumento formado de políticas e prática específica que buscam a realização dos princípios da empresa orientando e conscientizando as ações de nossos colaboradores e explicitando a postura social da empresa perante o público.

Além disso, quando há contratação de novos colaboradores, os valores e princípios éticos são repassados.





**III – DIMENSÃO ECONÔMICO-FINANCEIRA**

**3.1 Indicadores econômico-financeiros**

Geração de riqueza	2012			2011	
	R\$ Mil	%	Var	R\$ Mil	%
Receita operacional	37.716	100,00	1,03	36.517	100,00
Serviços	267	0,71	1,24	216	0,59
Outras receitas	3.317	8,79	(0,72)	4.596	12,59
Fornecimento de energia	34.132	90,50	1,08	31.705	86,82
Residencial	8.757	25,66	1,09	8.050	25,39
Comercial	4.329	12,68	1,15	3.768	11,88
Industrial	18.894	55,36	1,05	18.051	56,93
Rural	695	2,04	1,08	641	2,02
Poderes públicos	301	0,88	1,08	278	0,87
Iluminação pública	1016	2,98	1,05	966	3,04
Serviço público	46	0,13	1,28	36	0,11
Renda não faturada	94	0,28	1,11	(85)	(0,26)
(-) Insumos	17.430	46,21	1,22	14.298	39,15
Resultado não operacional	-			-	-
(=) Valor adicionado bruto	17.053	45,21	(0,87)	19.671	53,87
(-) Quotas de reintegração	1.625	4,30	(0,91)	1.769	4,84
(=) Valor adicionado líquido	15.428	40,90	(0,86)	17.902	49,02
(+) Receitas financeiras	559	1,48	1,40	398	1,09
<b>(=) Valor adicionado a distribuir</b>	<b>15.987</b>	<b>42,38</b>	<b>(0,87)</b>	<b>18.300</b>	<b>49,91</b>

Distribuição da riqueza	2012	%	2011	%
Empregados	4.358	27,26	4.110	22,46
Governo	9.109	56,98	8.378	45,78
Financiadores	1.132	7,08	1.855	10,14
Associados	1.388	8,68	3.957	21,62
<b>(=) Valor adicionado distribuído</b>	<b>15.987</b>	<b>100,00</b>	<b>18.300</b>	<b>100,00</b>

**3.2 Distribuição da riqueza – Governo e encargos setoriais**

Governo – tributos	2012	%	2011	%
INSS	1.097	12,04	1.012	14,50
ICMS	7.828	85,93	7.205	84,90
PIS	58	0,63	0	-
Outros	126	1,38	122	0,60
<b>Total</b>	<b>9.109</b>	<b>100,00</b>	<b>8.378</b>	<b>100,00</b>

<b>Encargos setoriais</b>	<b>2012</b>	<b>%</b>	<b>2011</b>	<b>%</b>
CCC	1.155	38,9	685	35,54
CDE	994	33,4	457	23,72
RGR	517	17,41	533	27,66
P&D	117	3,94	90	4,67
PEE	116	3,91	89	4,62
Ex-isolados	70	2,36	73	3,79
<b>Total</b>	<b>2.969</b>	<b>100,00</b>	<b>1.927</b>	<b>100,00</b>

### 3.3 Investimentos na permissão

<b>Redes</b>	<b>2012</b>	<b>2011</b>	<b>%</b>
Aumento da capacidade(MVA)	59,04	56,77	104,00
Expansão na rede de distribuição (km)	40,54	21,33	190,06
Transformadores	61	48	127,08

### 3.4 Outros indicadores

<b>Demonstração de resultado</b>	<b>2012</b>	<b>2011</b>	<b>Variação</b>
Receita bruta de vendas/serviços	<b>37.716</b>	<b>36.517</b>	<b>103,28</b>
Fornecimento	34.232	31.705	107,97
Outros	3.584	4.812	(74,5)
<b>Deduções da receita bruta</b>	<b>10.932</b>	<b>9.187</b>	<b>118,99</b>
<b>Custos não gerenciáveis parcela "A"</b>	<b>8.496</b>	<b>7.418</b>	<b>114,53</b>
Energia comprada para revenda	4.807	4.177	115,08
Encargos uso do sistema de distribuição	3.689	3.241	113,82
Margem de contribuição	<b>18.288</b>	<b>19.912</b>	<b>(91,82)</b>
Despesas de O & M	14.697	12.690	115,82
Pessoal	5.183	4.920	105,35
Material, serviços e outros	9.250	7.756	83,85
Provisões/reversões	264	14	1,88
Sobras antes de impostos e depreciação	<b>3.591</b>	<b>7.222</b>	<b>(49,72)</b>
Depreciação e amortização	1.625	1.769	(91,9)
Sobra operacional bruta	<b>1.966</b>	<b>5.453</b>	<b>(36,05)</b>
Resultado financeiro	(572)	(1.457)	39,26
Resultado não operacional	-	-	-
Sobra Antes IR e CSLL	<b>1.394</b>	<b>3.996</b>	<b>(34,88)</b>
Sobra líquida	<b>1.388</b>	<b>3.957</b>	<b>(35,08)</b>
Patrimônio líquido	<b>18.496</b>	<b>23.896</b>	<b>(77,40)</b>
Fornecimento faturado – mWh	<b>96.850</b>	<b>90.270</b>	107,29

## IV – DIMENSÃO SOCIAL E SETORIAL

No ano de 2012 a Cermoful mostrou o comprometimento da empresa na área social, através da promoção, apoio, patrocínio a eventos projeto e programas ambientais, sociais e culturais voltados para a comunidade incluindo sempre seus empregados.

### 4.1 Indicadores sociais internos

Os indicadores sociais expressam os impactos das atividades da empresa em relação ao público interno.

#### 4.1.1 Políticas de não contratação e combate a mão-de-obra infantil

A Cermoful mantém convênios para a formação de profissional com programas de estágios, profissionalizantes e curriculares.

#### 4.1.2 Empregados/empregabilidade/administradores

Informações gerais	2012	2011
Número total de empregados	59	57
Empregados até 30 anos de idade (%)	25,42	21,06
Empregados com idade entre 31 e 45 anos (%)	40,67	42,11
Empregados com idade superior a 45 anos (%)	33,91	36,83
Percentual de mulheres trabalhando	22,03	21,06
Mulheres com cargos gerenciais	-	-
Empregadas negras em relação ao total	3	2
Empregados negros em cargos gerenciais	-	-
Relação ao total de cargos gerenciais	1	1
Estagiários em relação ao total de empregados	-	2
Empregados portadores de deficiência	1	1

#### 4.1.3 Remuneração, benefícios e carreira

##### 4.1.3.1 Programa de alimentação

O programa de alimentação vigente distribui no ano de 2012 o valor de R\$ 167.604,86 (Cento e sessenta e sete mil seiscentos e quatro reais e oitenta e seis centavos), pagos através do cartão alimentação convênio Banco do Brasil S/A.

##### 4.1.3.2 Vale transporte

A Cermoful adota a política de transportes, permitida pela legislação, a seus colaboradores.

Porém todos os empregados residem próximos à sede da empresa dispensando a necessidade de uso do vale transporte.

#### **4.1.4 Participação nos resultados**

Não possuímos uma política de participação nos resultados a colaboradores.

#### **4.1.5 Perfil da remuneração**

<b>Nº de empregados por faixa de salarial</b>	<b>2012</b>	<b>2011</b>
Até 03 salários mínimos	12	03
Acima de 03 até 05 salários mínimos	27	35
Acima de 05 até 10 salários mínimos	07	07
Acima de 10 até 30 salários mínimos	13	12

#### **4.1.6 Saúde e segurança no ambiente de trabalho**

##### **4.1.6.1 Saúde**

Em cumprimento as normas regulamentares do Ministério do Trabalho e Emprego a CERMOFUL segue um conjunto de medidas que visa minimizar os acidentes no trabalho, doenças ocupacionais, bem como a proteção da integridade e a capacidade de trabalho de nossos colaboradores.

##### **4.1.6.2 Plano de saúde**

A CERMOFUL sempre preocupada com a saúde e a qualidade de vida de seus colaboradores, atualmente disponibiliza o Plano de Saúde da Unimed, extensivo aos colaboradores e seus familiares diretos. Sendo que dos familiares é o colaborador que arca com o pagamento. Além dos exames regulamentares exigidos pela lei trabalhista.

A todos os funcionários e estagiários é oferecido seguro de vida pago pela CERMOFUL, desde o momento da contratação. Os estagiários recebem a apólice de seguro contratada da seguradora Marítima Seguros.

São quatro apólices de seguros para os funcionários das seguintes seguradoras Aliança do Brasil Seguros S.A., HSBC Seguros (Brasil) S.A., Porto Seguro Vida e Previdência e Caixa Seguros.

#### **4.1.7 Desenvolvimento profissional e empregabilidade**

A CERMOFUL auxilia seus colaboradores investindo na sua qualificação profissional encaminhando para cursos, treinamentos e palestras realizados em parceria com a Fecoerusc (Federação das Cooperativas do Estado de Santa Catarina) e OCESC (Sindicato e Organização das Cooperativas do Estado de Santa Catarina).

Também auxilia com os estudos, na educação formal, cursos técnicos, curso superior e pós-graduação.

Diversos treinamentos foram realizados no ano de 2012, entre os quais estão: analisador de potência, normas técnicas, operação de subestação,



operador de caminhão muck, prodist, resolução 414, resolução 367 ANEEL, revisão tarifária entre outros.

#### **4.1.7.1 Bolsas de estudos**

A cooperativa está sempre investindo na formação de seus funcionários, anualmente contribui para isto com o pagamento de bolsas de estudos.

Vinte e quatro funcionários em 2012 foram beneficiados com bolsas de estudo: um cursa Tecnologia e Manutenção Industrial; seis cursam Engenharia Elétrica; onze cursam Técnico em Eletrotécnica ministrado pela SATC (Sociedade de Assistência aos Trabalhadores do Carvão) e cinco fazem especialização.

Além desse benefício para o curso técnico a cooperativa colabora auxiliando com o transporte escolar.

#### **4.1.8 Comportamento frente a demissões**

Na política de demissão, os critérios são rigorosamente observados, quando as demissões ocorrem, são resultantes de necessidades administrativas ou apuração de culpabilidade.

#### **4.1.9 Trabalhadores terceirizados**

Os trabalhos terceirizados são protegidos por disposições inseridos nos contratos em especificações e normas que obedeçam á legislação vigente.

Observam-se nestas situações todas as exigências para execução do trabalho com segurança qualidade e satisfação.

#### **4.1.10 Envolvimento de empregados na gestão**

Os funcionários dos diversos setores da cooperativa participam ativamente no planejamento das ações socioambiental desenvolvidas pela Cermoful.

As ações ambientais e sociais são planejadas por comissões, formada por colaboradores de setores diferentes. Todas as ações são planejadas já no início de cada ano, em reunião com a diretoria.



#### **4.1.11 Treinamento**

O objetivo de estimular o desenvolvimento de habilidades, competências, oportunidades de aprendizado e melhorar o desempenho funcional, determinou a Cermoful a necessidade de promover treinamentos em 2012 para diversas áreas, conforme mostra a tabela a seguir.

<b>Cursos</b>	<b>Áreas</b>	<b>Participantes</b>
Resolução Normativa 414	Comercial	1
Revisão Tarifária	Engenharia/ Comercial	2
Sistema USEAL E2 Administrativo	Contabilidade/ Engenharia	2
Atendimento ao cliente	Comercial	4
Perdas Técnicas	Engenharia/ Projetos	2
Processos 367/2009	Engenharia – Técnico/ Compras/ Contabilidade/ Operacional/	10
ISO 9001:2008 e ISO 10002:2005	Comercial/ Projetos	3
Resolução Normativa 414	Comercial/ Engenharia	4
Encontro Nacional INFRACOOP	Presidência/ Engenharia- Técnico/ Comercial/ Contabilidade	5
Liderança Motivacional	Todos dos setores	17
Operador de Subestação	Operacional/ Técnico	8
Cipeiro	Todos os setores	8
XXI Encontro Nacional do Sistema Infracoop	Engenharia/Técnico/ Comercial/	4
Utilização e Instalação de Equipamento Analisador de Energia em Média Tensão	Engenharia/ Técnico/ Operacional	6
Operador de Guindaste	Operacional	6
Implantação das Normas da FECORUSC	Operacional	13
Geração SPED PIS CONFINS	Contabilidade	1
Analisador de Potencia	Técnico/ Comercial	2
Implantação de Patrimônio CFE. RN 367/2009	Engenharia/ Técnico	5



#### **4.1.12 Administradores**

A Cermoful é administrada por um conselho de administração, responsável pelo planejamento e por questões estratégicas, formado por 6 (seis) componentes, todos associados, em pleno uso de seus direitos, com os títulos de presidente, vice-presidente, secretário e três conselheiros, e três membros suplentes eleitos em assembléia geral para um mandato de quatro anos, sendo a cada mandato a obrigação de renovação e um terço dos membros, conforme determina o art. 30º do estatuto social.





#### 4.1.13 – Conselho fiscal

A administração da Cermoful é fiscalizada por um conselho fiscal constituído de três membros efetivos e três membros suplentes, todos associados eleitos anualmente pela assembléia geral ordinária, sendo permitida a reeleição de um terço de seus membros, conforme artigo 37º do estatuto social, sendo facultado a estes o assessoramento de terceiros especialistas, e ainda contratar auditoria externa.



#### 4.1.14 – Confraternizações

- **Festa do dia do trabalhador:** Em comemoração ao Dia 1º de Maio, realizou-se nas dependências do Restaurante Sete Lagos uma janta de confraternização, estando presentes os colaboradores e a diretoria da cooperativa. Na mesma oportunidade, foram sorteados alguns brindes oferecidos pelos fornecedores da cooperativa.



- **Comemoração dia das crianças:** em outubro de 2012, os filhos dos colaboradores da cooperativa, receberam uma lembrança da cooperativa pela data. Essa atividade vem a valorizar o colaborador, reconhecendo o valor dos seus familiares para empresa.





- **Confraternização de final de ano:** em dezembro de 2012, encerrando as atividades anuais, a Cermoful promoveu a festa de confraternização entre seus colaboradores, diretoria e terceiros, a exemplo do que vem fazendo todos os anos. A festa aconteceu também nas dependências do Restaurante Sete Lagos.

- **V SIPAT:** Como vem fazendo em todos os anos a cooperativa desenvolveu no mês de setembro a VI SIPAT CERMOFUL. Uma semana voltada a atividades que visam saúde e segurança dos colaboradores neste ano inseriu nas atividades o rodeio dos eletricitistas, competição entre os colaboradores que visa a segurança nas atividades desenvolvidas.



## **4.2 Indicadores sociais externos**

### **4.2.1 Associados**

#### **4.2.1.1 Atendimento a associados**

A relação entre Cermoful e seus associados, se destacam por diversos aspectos, como: atendimento comercial (prestação de atendimento às solicitações de serviços comerciais); emissão de 2ª via de faturas de energia elétrica, consulta a histórico de débitos e de consumo, religações normais e de urgência, endereço e vencimentos alternativos, ligações novas, adesão de cliente a UC (unidade de cadastro), associações, mudança de titularidade e alteração cadastral.

A cooperativa de acordo com as resoluções Aneel conta com os serviços de atendimento gratuito através do DDG 0800.

#### **4.2.1.2 Política de comunicação comercial**

A política de comunicação comercial da Cermoful tem como objetivo o desenvolvimento dos municípios de Morro da Fumaça, Criciúma, Içara, Pedras Grande, Urussanga, e Cocal do Sul no âmbito empresarial e social. A cooperativa busca sempre divulgar suas campanhas, projetos e outras atividades, pois a comunicação, identifica, promove e desperta o interesse dos diferentes grupos sociais.

Os esclarecimentos aos associados e consumidores sobre seus direitos, deveres, orientações sobre uso e segurança da energia, cálculo de



consumo e outros assuntos de interesse do consumidor são veiculados em informativos, jornais de circulação local e através de nossa home-page.

Nas notas fiscais de fornecimento de energia elétrica. Há o cuidado com as informações, de forma a permitir a clareza e segurança no valor cobrado, tanto para associados consumidores do grupo “A” como para grupo “B”.

Os valores e dados são relacionados de forma segmentada, facilitando a identificação e entendimento da nota fiscal, bem como a inserção de histórico demonstrando a evolução dos consumos faturados nos últimos doze meses.

## **4.2.2 Fornecedores**

### **4.2.2.1 Critérios de seleção e avaliação de fornecedores**

Os critérios de seleção de fornecedores são oriundos da política da qualidade levando-se em conta: aspectos de qualificação técnica, contábil, jurídica e fiscal para todas as empresas (como preço, prazo de pagamento e prazo de entrega).

Para os fornecedores de materiais, a avaliação é realizada com base nos resultados das inspeções quando do recebimento em almoxarifado e na detecção de defeitos ou falhas no período pós-entrega, realização de 03 cotações para cada compra acima de R\$ 2.000,00.

### **4.2.2.2 Apoio ao desenvolvimento de fornecedores**

A Federação das Cooperativas do Estado de Santa Catarina – FECOERUSC em convênio com a Associação Beneficente da Indústria Carbonífera de Santa Catarina - SATC, promove a padronização do sistema de distribuição no estado de Santa Catarina, a fim de criar normas de conformidade com a ABNT e NR 10.

Os fornecedores deverão enquadrar-se no novo sistema com qualidade dos produtos e serviços prestados as cooperativas distribuidoras no estado.

## **4.2.3 Comunidade**

### **4.2.3.1 Políticas, programas relacionados e ações sociais**

Em 2012, a cooperativa desenvolveu inúmeras ações que a confirmam como empresa socialmente responsável, ao promover, o projeto CERMOFUL Social, que visa à integração dos associados e comunidades atendidas pela cooperativa através de ações de saúde, esporte, educação, cultura e lazer.

Atuando de forma diversificada, com projetos de incentivo ao esporte, serviços de assistência social e educação a comunidade e mesmo aqueles relacionados ao resgate cultural.

#### **➤ Convênio Sociedade Recreativa e Esportiva Rui Barbosa**

A Cermoful no ano de 2012 da continuidade ao convênio com a Sociedade Recreativa e Esportiva Rui Barbosa de Morro da Fumaça que leva o nome “Projeto criança na escola é show de bola”.

#### **➤ Cermoful Social: 50 anos**

Neste ano a cooperativa realizou eventos sociais para seus associados e consumidores. Levou a sete localidades diferentes ações sociais como: corte de

cabelo, maquiagem, depilação, pressão arterial, assistência jurídica, dentista, oficina de material reciclado, oficina pedagógica, palhaços, nutricionista, fisioterapeuta farmacêutico, educador físico, brincadeiras, médicos e muito mais.

Essas ações foram chamadas de CERMOFUL SOCIAL e além de buscar levar serviços básicos assim como aproximar a cooperativa de seus associados, foram criadas para comemorar os 50 anos da cooperativa.



### ➤ Natal CERMOFUL

A cooperativa desenvolveu no dia 16 de dezembro, o Natal Cermoful 2012 projeto este que já acontece há dezenove anos.

Nesta edição do evento, foram sorteadas aos associados presentes cinquenta bicicletas e cinquenta cestas de natal.

O projeto contou com apresentações culturais, presença de papai Noel, distribuição de balas e sorteio de uma geladeira, um microondas, uma televisão e uma moto, uma bicicleta elétrica, sorteadas apenas para os associados que se encontram com a fatura de energia paga na data do vencimento.





#### **4.2.4 Governo e sociedade**

##### ***4.2.4.1 Participação em projetos sociais governamentais***

Na política de participação em projetos e ações governamentais e iniciativas voltadas para o aperfeiçoamento de políticas públicas na área social, não houve investimento no exercício em nossa área de ação.

##### ***4.2.4.2 Participação em projetos sociais***

A interação é determinante de inclusão da empresa no meio em que atua.

#### **4.3. Indicadores do setor elétrico**

##### **4.3.1 Universalização**

A Cermoful não utilizou recursos do programa “Luz para Todos” instituído em 2003 pela resolução ANEEL nº 223/03, de 29 de abril, que

regulamenta a aplicação da Lei nº 10.438, de 26 de abril de 2002, com redação dada pela Lei nº 10.762, de 11 de novembro de 2003 porque mantém 100% da demanda atendida em sua área de atuação.

## **V - MEIO AMBIENTE**

### **5.1 Sistema de Gestão Ambiental**

O Sistema de Gestão Ambiental (SGA) é parte do sistema de gestão global da Cermoful, que inclui estrutura organizacional própria, atividade de planejamento responsabilidades, práticas e procedimentos, processos e recursos para desenvolver, programar, atingir, analisar criticamente e manter a política ambiental da empresa.

O objetivo é desenvolver mecanismos para controlar e prevenir os impactos ambientais gerados pela cooperativa.

### **5.1 Gerenciamento dos impactos, ciclo de vida e preservação ambiental**

A permissionária tem atuado de forma exemplar em benefício do meio ambiente, das populações situadas nas áreas de influência de suas obras de engenharia e das comunidades onde opera. Neste contexto, a cooperativa através do seu SGA (Sistema de Gestão Ambiental) buscou no ano de dois mil e doze desenvolver diversas ações ambientais, para estimular a boa prática ambiental ao maior número de pessoas possível.

#### **5.1.1 Redes de distribuição**

A Cermoful deu continuidade ao programa rede verde, com objetivo de construir redes de distribuição com responsabilidade ambiental. Toda rede nova ou reforma de rede o empreendimento é licenciado junto ao órgão ambiental.

Este programa busca evitar, controlar e compensar os impactos ambientais gerados na atividade. Uma vez que tal atividade encontra-se dentro da listagem de atividades consideradas potencialmente causadoras de degradação ambiental e respectivos estudos ambientais – Resolução CONSEMA 03/2008.

#### **5.1.2 Resíduos sólidos**

A permissionária recolhe toda a sobra de material utilizado na construção de redes e também na manutenção de equipamentos. Assim como os resíduos gerados por todos os serviços são separados, conforme a norma de coleta seletiva. Essas ações fazem parte do Programa de Gerenciamento de Resíduos, como também o uso papel reciclado em todos os procedimentos administrativos da permissionária.

Toda a sucata e os resíduos sólidos recolhidos são doados a AFUCERM – Associação dos Funcionários da Cermoful, que vende o material a empresas de reciclagem.

As lâmpadas quais a Cermoful tem por obrigação dar destinação final, são destinadas a empresa BRASIL RECICLE que possui licença ambiental para atividade de reciclagem de lâmpadas.



### 5.1.3 João de Barro

Considerado um dos pássaros mais abundantes do Brasil principalmente na região sul o João de Barro (*Furnarius rufus*), vivem em áreas abertas escolhendo os postes elétricos para alojarem seus ninhos. Ao se instalarem nos postes da rede elétrica provocam grandes problemas no funcionamento do sistema elétrico.

Desta maneira a cooperativa realiza um plano para solicitar a retirada dos ninhos que estão ocasionando problemas ou correndo risco no funcionamento do sistema elétrico. O plano obteve autorização do IBAMA (Nº 02/2012- NUFAU/IBAMA/SC), e posto em prática conforme as orientações do mesmo.



### 5.1.4 Óleos de transformadores

Muitos serviços prestados pela cooperativa envolvem manutenção e introdução de novos transformadores. Caso os transformadores danificados sejam armazenados incorretamente, grande quantidade de óleo poderá vazar e consequentemente contaminar os corpos d'água.

Todo óleo proveniente de vazamentos de transformadores fica armazenado no depósito implantado na cooperativa e posteriormente será encaminhado para o Sistema Separador Água e Óleo (SSAO). O SSAO vem acoplado ao depósito e através da gravidade separa o óleo da água proveniente da lavagem.

## **5.2 Educação ambiental**

Visando a preocupação com as questões ambientais que afetam a região a qual a cooperativa oferece serviços foi desenvolvido também em 2012 o projeto ambiental externo DIA DA ÀRVORE CERMOFUL.

30

O objetivo é despertar um modelo de desenvolvimento mais sustentável através da mudança de pequenos hábitos cotidianos.

### **5.2.1 Dia da árvore**

O dia da árvore é uma iniciativa da cooperativa para celebrar a data de 21 de setembro com atividades voltadas à conservação e a preservação do Meio Ambiente.

No ano de 2012 foi desenvolvida uma ação ambiental ao longo do dia em frente à sede da cooperativa. Neste dia tivemos um ponto de doação de mudas nativas, e distribuição de material educativo, que teve como objetivo incentivar e conscientizar os colaboradores e os diretores sobre a importância de plantar uma árvore.

## **VI – GESTÃO DE QUALIDADE**

### **SISTEMA DE GESTÃO DA QUALIDADE CERMOFUL**

A conscientização para a qualidade e o reconhecimento de sua importância, tornou a certificação de sistema de gestão da qualidade indispensável para empresas de todo o mundo.

Com a certificação a Cermoful busca reduzir os custos e aumentar a produtividade através da padronização dos processos, objetivando melhorar a qualidade dos serviços prestados aos clientes.

Os requisitos exigidos pela norma ISO 9001:2008 dão suporte para uma maior capacitação dos colaboradores, melhoria contínua dos processos internos, monitoramento e controle do ambiente de trabalho, verificação da satisfação dos clientes e colaboradores.

No dia 15 e 16 de maio de 2012 a CERMOFUL recebeu a recertificação do sistema de Gestão considerado em conformidade com os requisitos da norma NBR ISO 9001:2008, com o escopo: “Distribuição de Energia Elétrica”. Tendo como acreditadora a do INMETRO a empresa DNV (Det Norske Veritas) e auditada pelo o auditor Holmer Almeida Brazeiro Filho.

**DEMONSTRATIVO DO BALANÇO SOCIAL - 2012**

(Valores expressos em milhares de reais)

	2012			2011		
	R\$ mil			R\$ mil		
<b>1 - Base de cálculo</b>						
Receita Líquida (RL)	26.784			27.330		
Sobra Operacional (SO)	2.821			5.453		
Folha de Pagamento Bruta (FPB)	5.455			5.122		
	%sobre			%sobre		
<b>2 - Indicadores sociais internos</b>	<b>R\$ mil</b>	<b>FPB</b>	<b>RL</b>	<b>R\$ mil</b>	<b>FPB</b>	<b>RL</b>
<b>Alimentação</b> - Auxílio alimentação e outros	186	3,41%	0,69%	151	2,95%	0,55%
<b>Encargos sociais compulsórios</b>	1.401	26,58%	5,41%	1.401	27,35%	5,13%
<b>Entidade de previdência privada</b>	0	0,00%	0,00%	0	0,00%	0,00%
<b>Saúde</b> - Convênio assistencial e outros benefícios	174	3,19%	0,65%	172	3,36%	0,63%
<b>Seguro de no trabalho</b> – Cipa exames periódicos	15	0,27%	0,06%	11	0,21%	0,04%
<b>Educação</b> – Auxílio educação	61	1,12%	0,23%	84	1,64%	0,31%
<b>Capacitação e des. Profissional</b>	19	0,35%	0,07%	18	0,35%	0,07%
<b>Auxílio creche</b>	0	0,00%	0,00%	0	0,00%	0,00%
<b>Participação dos Resultados</b>	0	0,00%	0,00%	0	0,00%	0,00%
<b>Seguro de vida</b>	56	1,03%	0,21%	58	1,13%	0,21%
<b>Roupas profissionais</b>	73	1,34%	0,27%	59	1,15%	0,22%
<b>Total</b>	<b>2.034</b>	<b>37,29%</b>	<b>7,59%</b>	<b>1.954</b>	<b>38,15%</b>	<b>7,15%</b>
			% sobre			% sobre
<b>3 - Indicadores sociais externos</b>	<b>R\$ mil</b>	<b>LO</b>	<b>RL</b>	<b>R\$ mil</b>	<b>LO</b>	<b>RL</b>
Doações e contribuições	298	10,56%	1,11%	149	2,73%	0,55%
Eventos e promoções	353	12,51%	1,32%	196	3,59%	0,72%
Patrocínio esporte	124	4,40%	0,46%	96	1,76%	0,35%
<b>Total de contribuições para a sociedade</b>	<b>775</b>	<b>27,47%</b>	<b>2,89%</b>	<b>441</b>	<b>8,09%</b>	<b>1,61%</b>
<b>Tributos - excluídos enc. Sociais</b>	<b>7.979</b>	<b>282,84%</b>	<b>29,79%</b>	<b>7.366</b>	<b>135,08%</b>	<b>26,95%</b>
<b>Federais</b> - (PIS, COFINS, IR, CS)	75	2,66%	0,28%	95	1,74%	0,35%
<b>Estaduais</b> (ICMS – IPVA)	7.871	279,01%	29,39%	7.269	133,30%	26,60%
<b>Municipais</b> - (IPTU, Alvará)	33	1,17%	0,12%	2	0,04%	0,01%
<b>Total</b>	<b>8.754</b>	<b>310,32%</b>	<b>32,68%</b>	<b>7.807</b>	<b>143,17%</b>	<b>28,57%</b>
			% sobre			% sobre
<b>4 - Indicadores ambientais</b>	<b>R\$ mil</b>	<b>LO</b>	<b>RL</b>	<b>R\$ mil</b>	<b>LO</b>	<b>RL</b>
<b>Relacionamento com a operação da empresa</b>						
Programa PEE	-	-	-	-	-	-
Programa P&D	-	-	-	-	-	-
Rede Compacta ou Linha Verde	113	4,01%	0,42%	0	0,00%	0,00%
Programa de Combate ao Desperdício de Energia Elétrica	167	5,92%	0,62%	0	0,00%	0,00%
<b>Programas especiais/ Projetos externos</b>						
Sistema de Gestão Ambiental - SGA	5	0,18%	0,02%	5	0,09%	0,02%
Distribuição e plantio de mudas de árvores	1	0,04%	0,00%	1	0,02%	0,00%
<b>Total</b>	<b>286</b>	<b>10,14%</b>	<b>1,07%</b>	<b>6</b>	<b>0,11%</b>	<b>0,02%</b>

**PARTICIPAÇÕES****Direção Geral**

Armando Bif– Presidente

**Produção**

Flávia Espindula Bittencourt – Eng<sup>a</sup> Ambiental

Silesio do Nascimento – Departamento de Contabilidade

Lucas Mendes De Aguiar – Departamento de Contabilidade

**Supervisão**

Davi Sartor Bortolatto - Consultoria

**Colaboração**

Jorge José Graciano – Departamento de Recursos Humanos

**Roteiro Editorial e Conteúdo**

Lei nº 5.764/71 “Legislação Cooperativista”

Resolução ANEEL nº 444, de 26/10/2001.

Manual de Elaboração do relatório anual de responsabilidade sócio ambiental das empresas de energia elétrica.

Estatuto Social da CERMOFUL.

**Agradecimentos**

Conselho de Administração

Departamento Técnico e Engenharia

Departamento de Operação e Manutenção

Departamento de Contabilidade

Departamento Financeiro

Departamento Compras e Almoxarifado

Departamento de Recursos Humanos

Departamento de CPD

Departamento Comercial

Funcionários da Cermoful em geral

Fernando Militão – Assessoria em Comunicação

Useall Software