

Relatório Socioambiental **2013**



ÍNDICE

I - DIMENSÃO GERAL	4
1.1 Mensagem da administração	4
1.2 A Empresa	5
1.2.1 Perfil	5
1.2.2 Missão	7
1.2.3 Visão	7
1.2.4 Princípios e valores	7
1.2.5 Organização e gestão	7
1.2.5.1 Organograma funcional.....	8
1.3. Responsabilidade com partes interessadas.....	9
1.4 Indicadores de desempenho operacional e de produtividade	10
II - DIMENSÃO GOVERNANÇA CORPORATIVA	12
2.1 Governança corporativa	12
2.2 Auditoria externa	12
2.3 Código de ética	12
III – DIMENSÃO ECONÔMICA-FINANCEIRA	13
3.1 Indicadores econômico-financeiros	13
3.2 Distribuição da riqueza – Governo e encargos setoriais	13
3.3 Investimentos na permissão.....	14
3.4 Outros indicadores	14
IV – DIMENSÃO SOCIAL E SETORIAL	15
4.1 Indicadores sociais internos	15
4.1.1 Políticas de não contratação e combate a mão-de-obra infantil.....	15
4.1.2 Empregados/empregabilidade/administradores	15
4.1.3 Remuneração, benefícios e carreira	15
4.1.3.1 Programa de alimentação	15
4.1.3.2 Vale transporte	15
4.1.4 Participação nos resultados	16
4.1.5 Perfil da remuneração	16
4.1.6 Saúde e segurança no ambiente de trabalho.....	16
4.1.6.1 Saúde.....	16
4.1.6.2 Plano de saúde	16
4.1.8 Comportamento frente a demissões	17
4.1.9 Trabalhadores terceirizados	17
4.1.10 Envolvimento de empregados na gestão	17
4.1.11 Treinamento	18
4.1.12 Administradores	20
4.1.13 – Conselho fiscal	20
4.1.14 – Confraternizações	21
4.2 Indicadores sociais externos	24
4.2.1 Associados.....	24
4.2.1.1 Atendimento a associados	24
4.2.1.2 Política de comunicação comercial	25
4.2.2 Fornecedores	26
4.2.2.1 Critérios de seleção e avaliação de fornecedores.....	26
4.2.2.2 Apoio ao desenvolvimento de fornecedores	26
4.2.3 Comunidade.....	26
4.2.3.1 Políticas, programas relacionados e ações sociais.....	26

4.2.4 Governo e sociedade	26
4.2.4.1 <i>Participação em projetos sociais governamentais</i>	28
4.2.4.2 <i>Participação em projetos sociais</i>	28
4.2.3 Indicadores do setor elétrico	28
4.2.3.1 <i>Universalização</i>	28
V - MEIO AMBIENTE	29
5.1 Sistema de Gestão Ambiental	29
5.1 <i>Gerenciamento dos impactos, ciclo de vida e preservação ambiental</i>	29
5.1.1 <i>Redes de distribuição</i>	29
5.1.2 <i>Resíduos sólidos</i>	29
5.1.3 <i>João de Barro</i>	29
5.1.4 <i>Óleos de transformadores</i>	30
5.2 Educação ambiental	30
5.2.1 <i>Ligados na Natureza 2013</i>	31
VI – GESTÃO DE QUALIDADE	32
DEMONSTRATIVO DO BALANÇO SOCIAL - 2013	33
PARTICIPAÇÕES	36

1.1 Mensagem da administração

A Cooperativa Fumacense de Eletricidade - CERMOFUL ENERGIA em 2013 novamente assumiu sua missão de promover ações para a construção de uma sociedade mais justa e sustentável, demonstrando quantitativamente e qualitativamente a função que lhe cabe no desenvolvimento socioeconômico e cultural.

Nossas atividades expressam o compromisso com a responsabilidade socioambiental adotando práticas que colaboram para o desenvolvimento econômico sustentável, mediante condução dos negócios de forma a tornar-se agente da evolução social, na busca de atender as demandas atuais e futuras.

A responsabilidade socioambiental se manifesta pela preocupação com os associados, colaboradores, fornecedores, comunidade, governo e meio ambiente.

Mantivemos a valorização a diversidade não permitindo discriminação o que assegura tratamento isonômico ao pessoal próprio e a terceiros.

A integração a comunidade e garantida com recursos estatutários participando das diversas atividades culturais e assistenciais prestadas às instituições existentes em nossa área de atuação.

A atuação comunitária se alicerça no quadro social que é o controlador do capital da sociedade se reunindo anualmente em assembleia geral aprovando contas do exercício anterior e plano de atividades para o ano seguinte.

A tecnologia e inovação, somada a nossos valores define a atuação da CERMOFUL ENERGIA que entende o sucesso se completa com a capacidade de gerar condições de vida e de trabalho cada vez melhores.

O relacionamento com associados, consumidores e público em geral são baseadas em valores éticos, sempre buscando o respeito às exigências legais e critérios de ordem socioambiental, seguindo com rigor a legislação aplicada ao negócio.

O CONSELHO DE ADMINISTRAÇÃO

1.2 A Empresa

1.2.1 Perfil

A CERMOFUL ENERGIA é uma sociedade cooperativa, sem fins lucrativos, fundada em 09/05/1964, prestando serviços de distribuição de energia elétrica, sujeita às normas jurídicas do direito administrativo, disposições contidas na lei nº 5.764/71 “Legislação Cooperativista” e estatuto social.

O funcionamento regular é autorizado pelo Contrato de Permissão de Distribuição de Energia Elétrica nº 040/2010, firmado com a ANEEL, que é o órgão regulador das empresas de energia elétrica no Brasil.

A Cooperativa Fumacense de Eletricidade distribui energia elétrica em 06 dos 293 municípios do Estado de Santa Catarina, que são: Morro da Fumaça, Içara, Criciúma, Cocal do Sul, Urussanga e Pedras Grandes.

Para o bom desempenho e qualidade de atendimento conta com 02 centrais de atendimento e a arrecadação é realizada em cobrança íntegra disponível em agências bancárias, agentes lotéricos a nível nacional e postos de cobranças terceirizados.

Número de empregados efetivos em 31 de dezembro de 2013 era de 57 e consumidores associados e não associados 11.748.

O estatuto social garante igualdade definindo que independentemente do número de quotas parte de capital de titularidade do associado este terá direito a um único voto nas assembleias.

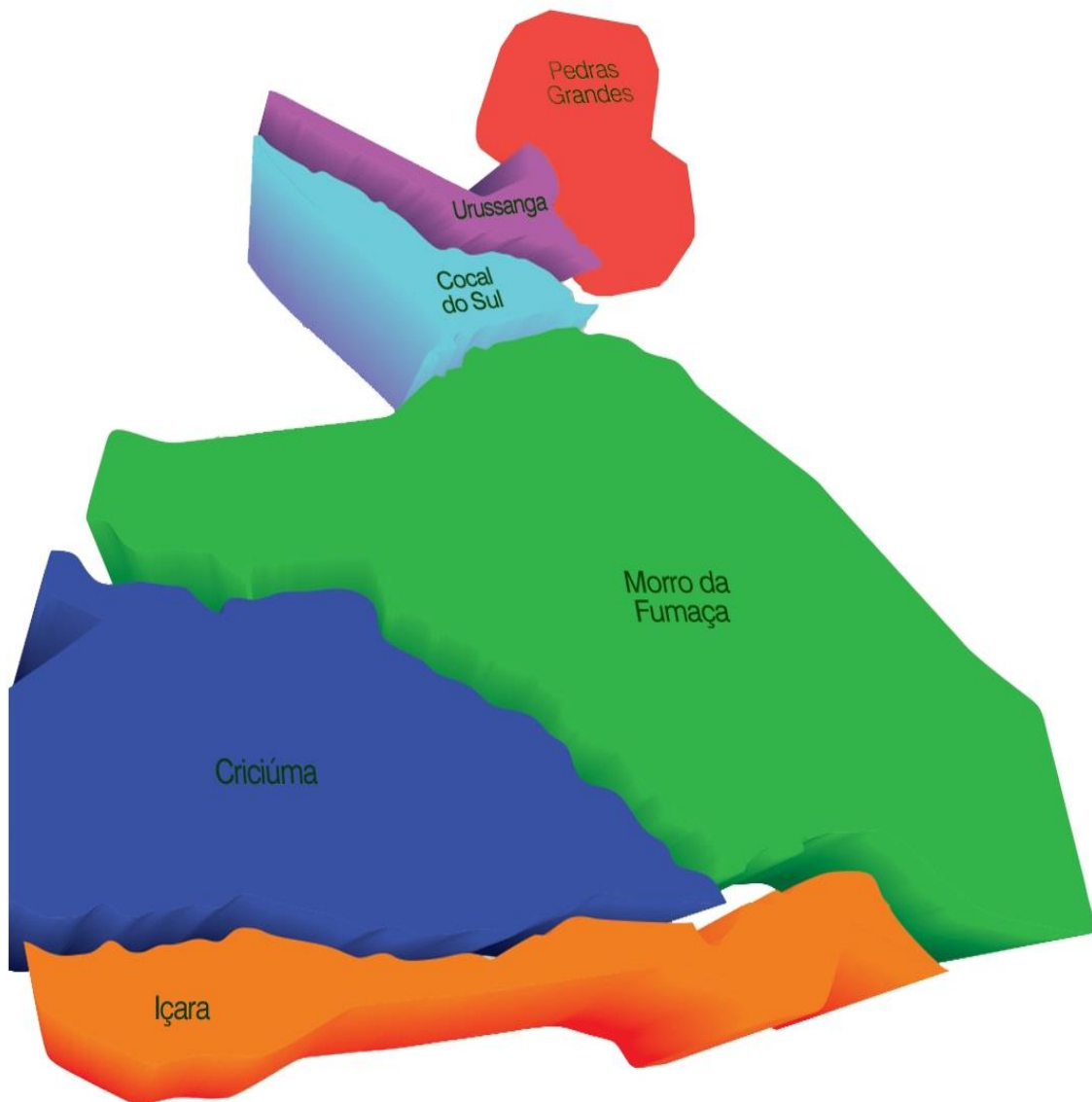
O conselho de administração sustenta seu planejamento nas aspirações dos associados manifestadas na assembleia geral mantendo nas decisões a responsabilidade social.

O ideal cooperativo é preservado com o cumprimento na íntegra da Lei nº 5.764/71 que é a cartilha do cooperativismo.

A receita é proveniente da atividade de distribuição de energia elétrica.



Área de permissão e de 139,057 km².



Atendimento CERMOFUL ENERGIA:

- Município de Içara – Área laranja.
- Município de Criciúma – Área azul.
- Município de Morro da Fumaça – Área verde.
- Município de Cocal do Sul - Área azul claro.
- Município de Urussanga – Área roxa
- Município de Pedras Grande – Área vermelha

1.2.2 Missão

Distribuir energia elétrica com qualidade e segurança acima dos padrões do setor elétrico, satisfazendo os clientes através do desenvolvimento dos colaboradores, investindo em tecnologia e melhoria dos processos.



1.2.3 Visão

Garantir a sustentabilidade econômica seguindo os princípios cooperativistas com responsabilidade socioambiental.

1.2.4 Princípios e valores

A CERMOFUL ENERGIA promove o comportamento ético, interna e externamente, pautado nos seguintes princípios e valores:

- Qualidade do Fornecimento de Energia Elétrica
- Satisfação dos clientes
- Satisfação dos colaboradores
- Sustentabilidade econômica
- Desenvolver a responsabilidade social.

1.2.5 Organização e gestão

O êxito que a CERMOFUL ENERGIA vem obtendo em seu processo de adaptação às mudanças aceleradas no setor elétrico, se deve, em grande parte, à qualidade de seu planejamento empresarial.

Os rumos da cooperativa vêm sendo definidos com base no moderno conceito de planejamento estratégico empresarial e a padronização dos trabalhos, envolvendo gerentes e profissionais de todos os setores da CERMOFUL ENERGIA.

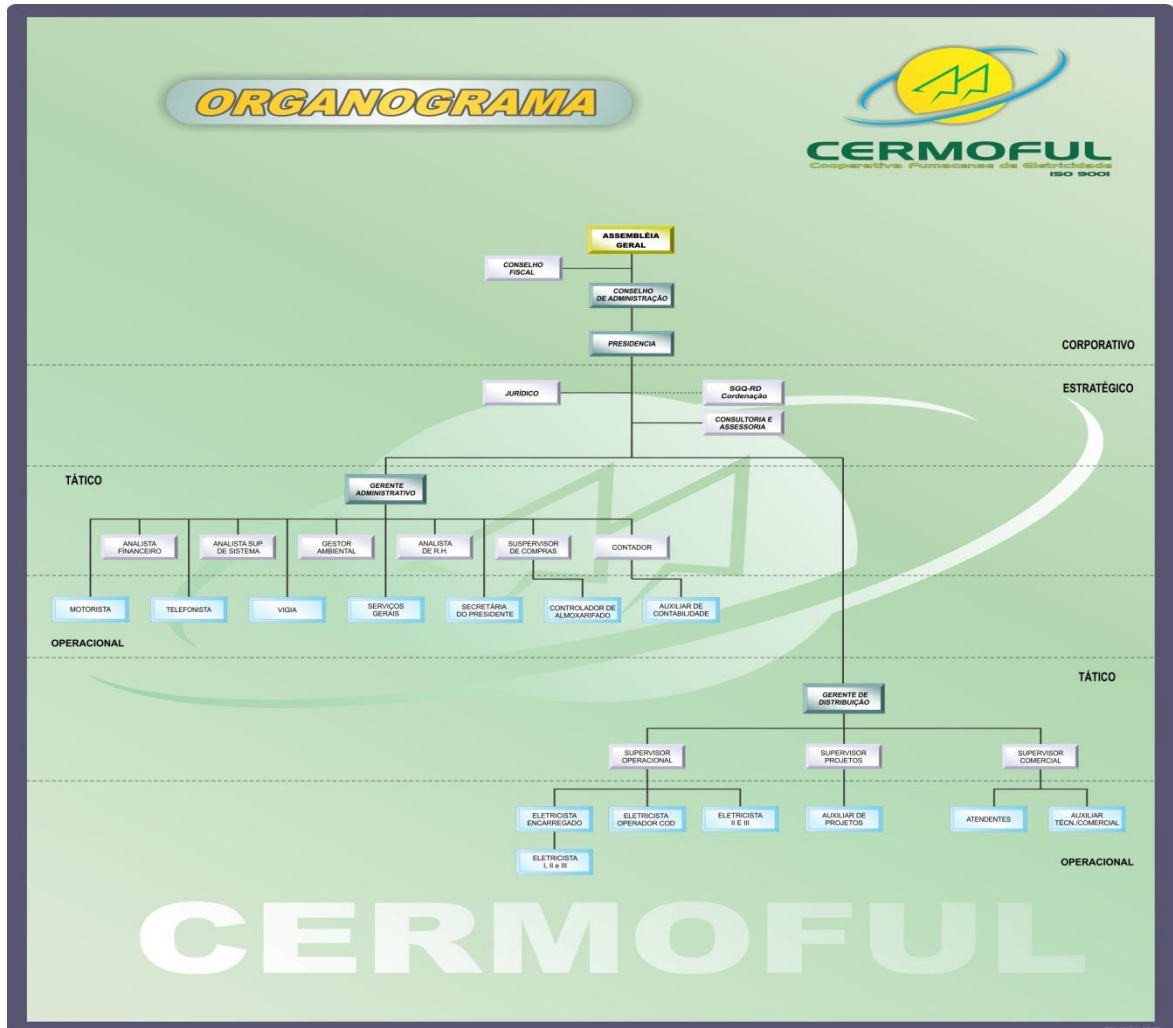
Essa nova concepção de planejamento proporcionou o desenvolvimento de pensamento estratégico no âmbito gerencial e, ao mesmo tempo, criou um conjunto de estratégias adequadas aos diferentes cenários, possibilitando antecipar, ações de reação às mudanças ambientais.

As tendências identificadas, juntamente com os resultados dos cenários empresariais, serviram de base para definição das recomendações, metas e ações estratégicas das unidades de negócios para os horizontes de curto e médio prazo.

Em 2013 as atividades relacionadas com a questão de qualidade compreenderam a manutenção da certificação ISO 9001:2008 e outros cursos e seminários relacionados com gerenciamento da gestão de qualidade.

A CERMOFUL ENERGIA continua reforçando seu papel de empresa cidadã. Ciente de sua responsabilidade social tem atuado por meio de políticas, programas e práticas voltadas para o meio ambiente, o desenvolvimento econômico, social e cultural junto à comunidade.

1.2.5.1 Organograma funcional



Os principais processos da CERMOFUL ENERGIA relativos à atividade fim continuam são:

- Construção de redes;
- Operação e manutenção de redes;
- Estudos de mercado, envolvendo compra e venda de energia elétrica.

Os processos de apoio são os seguintes:

- Suprimento de materiais;
- Informática e telecomunicações;
- Econômico – financeiro;
- Recursos humanos;
- Outras atividades de apoio.

Preocupada em assegurar as condições de saúde e segurança do trabalho, a empresa segue rigorosamente as normas estabelecidas pela legislação promovendo campanhas de prevenção relacionadas à segurança no trabalho e saúde.

1.3. Responsabilidade com partes interessadas

A demonstração da interação e comprometimento da CERMOFUL ENERGIA com seus associados, consumidores, comunidade, colaboradores, fornecedores e parceiros, está nas várias atividades desenvolvidas. Como exemplo:

Parte interessada	Detalhamento	Canais de comunicação
Associados	Associados 18.324	Atendimento a todos os níveis conforme especificação abaixo.
Associados Consumidores Classe de consumo	Residencial 9.648 Industrial 664 Comercial 1006 Rural 727 Outros 129	* Central de atendimento cobrindo toda área de permissão através de ligação gratuita (0800).
Fornecedores	Todos os fornecedores de materiais e serviços.	Pagamento em dia a todos os fornecedores.
Empregados Colaboradores	Nº de empregados 57	Reuniões com os departamentos periodicamente.



1.4 Indicadores de desempenho operacional e de produtividade

DADOS TÉCNICOS	2013	2012
Número de consumidores	11.748	11.309
Municípios atendidos	6	6
Número de empregados	57	59
Empregados de terceirizadas	0	0
Escritórios comerciais	2	2
Energia comprada (GWh)	110,71	102,41
Energia vendida (GWh)	104,40	96,49
Residencial (GWh)	22,46	21,43
Industrial (GWh)	62,77	56,80
Comercial (GWh)	11,17	10,91
Rural (GWh)	2,95	2,84
Outros (GWh)	5,05	4,51
Subestações	0	0
Capacidade instalada	64,57	59,04
Rede de distribuição (KM)	575,43	544,93
Transformadores de distribuição	638	637
Venda energia capacidade instalada	104.403	96.851
Energia vendida p/ empregado	1.832	1.635
Nº de consumidores p/ empregado	206	192
Valor adicionado/MWH vendido	185,54	165,69



2.1 Governança corporativa

A CERMOFUL ENERGIA é uma sociedade cooperativa de capital aberto, que observa os critérios de adesão estabelecidos na lei nº 5.764/71 e estatuto social.

Em 31/12/2013, o capital social é de R\$ 12.000.988,01 (doze milhões novecentos e oitenta e oito reais e um centavo) divididos em 12.000.988 cotas de R\$ 1,00 (um real) cada.

2.2 Auditoria externa

A empresa dispõe de auditoria independente para análise e verificação de suas contas, além de ser a responsável pela homologação dos dados contábeis do balanço anual constante do relatório anual da administração, fornecendo auxílio técnico ao setor de contabilidade.

2.3 Código de ética

A ética é um instrumento formado de políticas e prática específica que buscam a realização dos princípios da empresa orientando e conscientizando as ações de nossos colaboradores e explicitando a postura social da empresa perante o público.

Além disso, quando há contratação de novos colaboradores, os valores e princípios éticos são repassados.



3.1 Indicadores econômico-financeiros

Geração de riqueza	2013			2012	
	R\$ Mil	%	Var	R\$ Mil	%
Receita operacional	39.499	100,00	1,05	37.716	100,00
Serviços	273	0,69	1,02	267	0,71
Outras receitas	4.231	10,71	1,28	3.317	8,79
Fornecimento de energia	34.995	88,60	1,03	34.132	90,50
Residencial	8.833	25,24	1,01	8.757	25,66
Comercial	4.323	12,35	(0,999)	4.329	12,68
Industrial	19.752	56,44	1,05	18.894	55,36
Rural	696	1,99	1,001	695	2,04
Poderes públicos	297	0,85	(0,99)	301	0,88
Iluminação pública	1012	2,89	(0,99)	1.016	2,98
Serviço público	51	0,15	1,11	46	0,13
Renda não faturada	31	0,09	(0,33)	94	0,28
(-) Insumos	18.401	46,59	1,06	17.430	46,21
Resultado não operacional	-			-	
(=) Valor adicionado bruto	20.011	50,66	1,17	17.053	45,21
(-) Quotas de reintegração	1.362	3,45	(0,84)	1.625	4,30
(=) Valor adicionado líquido	18.649	47,21	1,21	15.428	40,90
(+) Receitas financeiras	721	1,83	1,29	559	1,48
(=) Valor adicionado a distribuir	19.370	49,04	1,21	15.987	42,38

Distribuição da riqueza	2013	%	2012	%
Empregados	4.934	25,48	4.358	27,26
Governo	9.414	48,60	9.109	56,98
Financiadores	857	4,42	1.132	7,08
Associados	4.165	21,50	1.388	8,68
(=) Valor adicionado distribuído	19.370	100,00	15.987	100,00

3.2 Distribuição da riqueza – Governo e encargos setoriais

Governo – tributos	2013	%	2012	%
INSS	1.111	11,80	1.097	12,04
ICMS	8.059	85,61	7.828	85,93
PIS	59	0,634	58	0,63
Outros	185	1,97	126	1,38
Total	9.414	100,00	9.109	100,00

Encargos setoriais	2013	%	2012	%
CCC	182	17,35	1.155	38,9
CDE	560	53,38	994	33,4
RGR	47	4,48	517	17,41
P&D	130	12,39	117	3,94
PEE	130	12,39	116	3,91
Ex-isolados	0	0	70	2,36
Total	1.049	100,00	2.969	100,00

3.3 Investimentos na permissão

Redes	2013	2012	%
Aumento da capacidade(MVA)	64,57	59,04	109,37
Expansão na rede de distribuição (km)	30,5	40,54	(75,23)
Transformadores	36	61	(59,02)

3.4 Outros indicadores

Demonstração de resultado	2013	2012	Variação
Receita bruta de vendas/serviços	39.499	37.716	104,73
Fornecimento	34.995	34.132	102,53
Outros	4.504	3.584	125,67
Deduções da receita bruta	9.252	10.932	(84,63)
Custos não gerenciáveis parcela "A"	8.748	8.496	102,97
Energia comprada para revenda	4.997	4.807	103,95
Encargos uso do sistema de distribuição	3.751	3.689	101,68
Margem de contribuição	21.499	18.288	117,56
Despesas de O & M	15.783	14.697	107,39
Pessoal	5.763	5.183	111,19
Material, serviços e outros	9.982	9.250	107,91
Provisões/reversões	38	264	(14,39)
Sobras antes de impostos e depreciação	5.716	3.591	159,18
Depreciação e amortização	1.362	1.625	(83,82)
Sobra operacional bruta	4.354	1.966	221,46
Resultado financeiro	(137)	(572)	(23,95)
Resultado não operacional	-	-	-
Sobra Antes IR e CSLL	4.217	1.394	302,51
Sobra líquida	4.165	1.388	300,07
Patrimônio líquido	22.568	18.496	122,02
Fornecimento faturado – mWh	104.403	96.850	107,80

IV – DIMENSÃO SOCIAL E SETORIAL

No ano de 2013 a CERMOFUL ENERGIA mostrou o comprometimento da empresa na área social, através da promoção, apoio, patrocínio a eventos projeto e programas ambientais, sociais e culturais voltados para a comunidade incluindo sempre seus empregados.

4.1 Indicadores sociais internos

Os indicadores sociais expressam os impactos das atividades da empresa em relação ao público interno.

4.1.1 Políticas de não contratação e combate a mão-de-obra infantil

A CERMOFUL ENERGIA mantém convênios para a formação de profissional com programas de estágios, profissionalizantes e curriculares.

4.1.2 Empregados/empregabilidade/administradores

Informações gerais	2013	2012
Número total de empregados	57	59
Empregados até 30 anos de idade (%)	24,56	25,42
Empregados com idade entre 31 e 45 anos (%)	40,35	40,67
Empregados com idade superior a 45 anos (%)	35,08	33,91
Percentual de mulheres trabalhando	22,08	22,03
Mulheres com cargos gerenciais	-	-
Empregados negros em relação ao total	3	3
Empregados negros em cargos gerenciais	-	-
Relação ao total de cargos gerenciais	2	1
Estagiários em relação ao total de empregados	2	-
Empregados portadores de deficiência	1	1

4.1.3 Remuneração, benefícios e carreira

4.1.3.1 Programa de alimentação

O programa de alimentação vigente distribui no ano de 2013 o valor de R\$ 194.775,00 (Cento e noventa e quatro mil setecentos e setenta e cinco reais), pagos através do cartão alimentação convênio Banco do Brasil S/A.

4.1.3.2 Vale transporte

A CERMOFUL ENERGIA adota a política de transportes, permitida pela legislação, a seus colaboradores.

Porém todos os empregados residem próximos à sede da empresa dispensando a necessidade de uso do vale transporte.

4.1.4 Participação nos resultados

Não possuímos uma política de participação nos resultados a colaboradores.

4.1.5 Perfil da remuneração

Nº de empregados por faixa de salarial	2013	2012
Até 03 salários mínimos	6	12
Acima de 03 até 05 salários mínimos	32	27
Acima de 05 até 10 salários mínimos	06	07
Acima de 10 até 30 salários mínimos	13	13

4.1.6 Saúde e segurança no ambiente de trabalho

4.1.6.1 Saúde

Em cumprimento as normas regulamentares do Ministério do Trabalho e Emprego a CERMOFUL ENERGIA segue um conjunto de medidas que visa minimizar os acidentes no trabalho, doenças ocupacionais, bem como a proteção da integridade e a capacidade de trabalho de nossos colaboradores.

4.1.6.2 Plano de saúde

A CERMOFUL ENERGIA sempre preocupada com a saúde e a qualidade de vida de seus colaboradores, atualmente disponibiliza o Plano de Saúde da Unimed, extensivo aos colaboradores e seus familiares diretos. Sendo que dos familiares é o colaborador que arca com o pagamento. Além dos exames regulamentares exigidos pela lei trabalhista.

A todos os funcionários e estagiários é oferecido seguro de vida pago pela CERMOFUL ENERGIA, desde o momento da contratação. Os estagiários recebem a apólice de seguro contratada da seguradora Marítima Seguros.

São três apólices de seguros para os funcionários das seguintes seguradoras HSBC Seguros (Brasil) S.A., Porto Seguro Vida e Previdência e Caixa Seguros.

4.1.7 Desenvolvimento profissional e empregabilidade

A CERMOFUL ENERGIA auxilia seus colaboradores investindo na sua qualificação profissional encaminhando para cursos, treinamentos e palestras realizados em parceria com a Fecoerusc (Federação das Cooperativas do Estado de Santa Catarina) e OCESC (Sindicato e Organização das Cooperativas do Estado de Santa Catarina).

Também auxilia com os estudos, na educação formal, cursos técnicos, curso superior, pós-graduação e mestrado.

Diversos treinamentos foram realizados no ano de 2013, entre os quais estão: Resolução 414, Estudo e operação de reguladores de tensão, reciclagem

NR 10, Líderes de Alta Performance, CIPA, atualização de NR11, NR 12 e NR 35, revisão tarifaria entre outros.

4.1.7.1 Bolsas de estudos

A cooperativa está sempre investindo na formação de seus funcionários, anualmente contribui para isto com o pagamento de bolsas de estudos.

Vinte e três funcionários em 2013 foram beneficiados com bolsas de estudo: um cursa Recursos Humano; um cursa Automação Industrial; um cursa Tecnologia em Segurança do Trabalho; dois cursam Ciências Contábeis; quatro cursam Engenharia Elétrica; seis cursam Técnico em Eletrotécnica ministrado pela SATC (Sociedade de Assistência aos Trabalhadores do Carvão); quatro fazem especialização e quatro fazem Mestrado.

4.1.8 Comportamento frente a demissões

Na política de demissão, os critérios são rigorosamente observados, quando as demissões ocorrem, são resultantes de necessidades administrativas ou apuração de culpabilidade.

4.1.9 Trabalhadores terceirizados

Os trabalhos terceirizados são protegidos por disposições inseridos nos contratos em especificações e normas que obedeçam á legislação vigente.

Observam-se nestas situações todas as exigências para execução do trabalho com segurança qualidade e satisfação.

4.1.10 Envolvimento de empregados na gestão

Os funcionários dos diversos setores da cooperativa participam ativamente no planejamento das ações socioambiental desenvolvidas pela CERMOFUL ENERGIA.

As ações ambientais e sociais são planejadas pelos gestores da empresa. Todas as ações são planejadas já no início de cada ano, em reunião com a diretoria.



4.1.11 Treinamento

O objetivo de estimular o desenvolvimento de habilidades, competências, oportunidades de aprendizado e melhorar o desempenho funcional, determinou a CERMOFUL ENERGIA a necessidade de promover treinamentos em 2013 para diversas áreas, conforme mostra a tabela a seguir.

Cursos	Áreas	Participantes
Treinamento Análise de Risco	Engenharia/Técnico/ Operacional	29
Procedimento da ISO 10002	Comercial/ Operacional	8
Seminário de Perdas- Revisão Tarifária	Engenharia	1
Capacitação para Trabalho em Altura- NR35	Operacional	23

Encontro Estadual sobre PDD e Projetos	Engenharia/ Técnico	2
Operador de Cesta Aérea	Operacional	19
Operador de Guindauto NR35, NR11 e NR12	Operacional	6
Regulador de Tensão	Engenharia/Técnico	4
Treinamento Membros da CIPA	Engenharia/ Técnico/ Operacional/ Comercial	8
Encontro Técnico	Engenharia/Comercial	2
Energia Solar Fotovoltaica	Engenharia/ Diretoria	2
NR-10 Complementar	Operacional/Técnico	2
Reciclagem NR-10	Engenharia/Técnico Operacional	33
Estudo e Operação Regulador de Tensão	Técnico/ Operacional	21
Resolução 414/2010	Técnico/ Operacional/Comercial	6
ESocial- Folha de Pagamento no Sped	RH	1
Líderes de Alta Performance	Administrativo/ Engenharia/Técnico/Gerência/ Operacional	18



4.1.12 Administradores

A CERMOFUL ENERGIA é administrada por um conselho de administração, responsável pelo planejamento e por questões estratégicas, formado por 6 (seis) componentes, todos associados, em pleno uso de seus direitos, com os títulos de presidente, vice-presidente, secretário e três conselheiros, e três membros suplentes eleitos em assembleia geral para um mandato de quatro anos, sendo a cada mandato a obrigação de renovação e um terço dos membros, conforme determina o art. 30º do estatuto social.

Atuais integrantes do Conselho Administrativo

Efetivos:

 <i>Ricardo Tadeu Canto Bittencourt</i> PRESIDENTE	 <i>Agenir Donato Zaccaron</i> VICE-PRESIDENTE		
 <i>Augusto de Agostin</i> SECRETÁRIO	 <i>Joaquim Cizeswki</i> CONSELHEIRO	 <i>Amarildo Antonio Saviatto</i> CONSELHEIRO	 <i>Manoel Antonio de Souza</i> CONSELHEIRO

Conselheiros Suplentes:

 <i>Anderson Maragno</i> CONSELHEIRO	 <i>Almiro de Campos Vieira</i> CONSELHEIRO	 <i>José Matiola Dandolini</i> CONSELHEIRO
--	--	--

4.1.13 – Conselho fiscal

A administração da CERMOFUL ENERGIA é fiscalizada por um conselho fiscal constituído de três membros efetivos e três membros suplentes, todos associados eleitos anualmente pela assembleia geral ordinária, sendo permitida a reeleição de um terço de seus membros, conforme artigo 37º do

estatuto social, sendo facultado a estes o assessoramento de terceiros especialistas, e ainda contratar auditoria externa.

Atuais integrantes do Conselho Fiscal:

 <i>Agnaldo dos Santos Vieira</i> CONSELHO FISCAL	 <i>Jorge Bartosiaki</i> COORDENADOR	 <i>Ivanor Antonio Graciano</i> SECRETÁRIO
 <i>Clesio Luiz Francesconi</i>	 <i>Jucemar Guimarães Florentino</i>	 <i>Sergio Seolin</i>

EFETIVOS

SUPLENTES

4.1.14 – Confraternizações

- **Festa do dia do trabalhador:** Em comemoração ao Dia 1º de Maio, realizou-se nas dependências do Espaço Marcus Space Bol um almoço de confraternização, estando presentes os colaboradores e a diretoria da cooperativa. Na mesma oportunidade, foram sorteados alguns brindes oferecidos pelos fornecedores da cooperativa.



- **Encontro dos funcionários:** No dia 02 de agosto de 2013, todos os funcionários da cooperativa estiveram reunidos para discutir o diagnóstico de satisfação interna da empresa juntamente foi palestrado sobre motivação e comportamento organizacional.



- **VII SIPAT:** Como vem fazendo em todos os anos a cooperativa desenvolveu de 10 a 13 de setembro a VII SIPAT CERMOFUL ENERGIA, um evento voltado a atividades que visam saúde e segurança dos colaboradores.



- **Comemoração dia das crianças:** em outubro de 2013, os filhos dos colaboradores da cooperativa, estiveram na sede da empresa para um coquetel e

juntamente receberão uma lembrança pelo seu dia. Essa atividade vem a valorizar o colaborador, reconhecendo o valor dos seus familiares para empresa.



- **Dia do electricista:** No dia 17 de outubro de 2013 foi realizado um café para os colaboradores da CERMOFUL ENERGIA em comemoração ao dia do electricista.



- **Confraternização de final de ano:** em 23 de dezembro de 2013, encerrando as atividades anuais, a CERMOFUL ENERGIA promoveu a festa de confraternização entre seus colaboradores, diretoria e terceiros, a exemplo do que vem fazendo todos os anos. A festa aconteceu também nas dependências do Sítio Sonho Dourado. Nesta ocasião foi entregue o prêmio do profissional destaque do ano.



4.2 Indicadores sociais externos

4.2.1 Associados

4.2.1.1 Atendimento a associados

A relação entre CERMOFUL ENERGIA e seus associados, se destacam por diversos aspectos, como: atendimento comercial (prestação de

atendimento às solicitações de serviços comerciais); emissão de 2ª via de faturas de energia elétrica, consulta a histórico de débitos e de consumo, ligações normais e de urgência, endereço e vencimentos alternativos, ligações novas, adesão de cliente a UC (unidade de cadastro), associações, mudança de titularidade e alteração cadastral.

A cooperativa de acordo com as resoluções Aneel conta com os serviços de atendimento gratuito através do DDG 0800.

4.2.1.2 Política de comunicação comercial

A política de comunicação comercial da CERMOFUL ENERGIA tem como objetivo o desenvolvimento dos municípios de Morro da Fumaça, Criciúma, Içara, Pedras Grande, Urussanga, e Cocal do Sul no âmbito empresarial e social. A cooperativa busca sempre divulgar suas campanhas, projetos e outras atividades, pois a comunicação, identifica, promove e desperta o interesse dos diferentes grupos sociais.

Os esclarecimentos aos associados e consumidores sobre seus direitos, deveres, orientações sobre uso e segurança da energia, cálculo de consumo e outros assuntos de interesse do consumidor são veiculados em informativos, jornais de circulação local e através de nossa home-page.

Nas notas fiscais de fornecimento de energia elétrica. Há o cuidado com as informações, de forma a permitir a clareza e segurança no valor cobrado, tanto para associados consumidores do grupo “A” como para grupo “B”.

Os valores e dados são relacionados de forma segmentada, facilitando a identificação e entendimento da nota fiscal, bem como a inserção de histórico demonstrando a evolução dos consumos faturados nos últimos doze meses.

4.2.2 Fornecedores

4.2.2.1 Critérios de seleção e avaliação de fornecedores

Os critérios de seleção de fornecedores são oriundos da política da qualidade levando-se em conta: aspectos de qualificação técnica, contábil, jurídica e fiscal para todas as empresas (como preço, prazo de pagamento e prazo de entrega).

Para os fornecedores de materiais, a avaliação é realizada com base nos resultados das inspeções quando do recebimento em almoxarifado e na detecção de defeitos ou falhas no período pós-entrega, realização de 03 cotações para cada compra acima de R\$ 2.000,00.

4.2.2.2 Apoio ao desenvolvimento de fornecedores

A Federação das Cooperativas do Estado de Santa Catarina – FECOERUSC em convênio com a Associação Beneficente da Indústria Carbonífera de Santa Catarina - SATC, promove a padronização do sistema de distribuição no estado de Santa Catarina, a fim de criar normas de conformidade com a ABNT e NR 10.

Os fornecedores deverão enquadrar-se no novo sistema com qualidade dos produtos e serviços prestados as cooperativas distribuidoras no estado.

4.2.3 Comunidade

4.2.3.1 Políticas, programas relacionados e ações sociais

Em 2013, a cooperativa desenvolveu inúmeras ações que a confirmam como empresa socialmente responsável, ao promover, o projeto CERMOFUL ENERGIA Social, que visa à integração dos associados e comunidades atendidas pela cooperativa através de ações de saúde, esporte, educação, cultura e lazer.

Atuando de forma diversificada, com projetos de incentivo ao esporte, serviços de assistência social e educação a comunidade e mesmo aqueles relacionados ao resgate cultural.

➤ Convênio Sociedade Recreativa e Esportiva Rui Barbosa

A CERMOFUL ENERGIA no ano de 2013 da continuidade ao convênio com a Sociedade Recreativa e Esportiva Rui Barbosa de Morro da Fumaça que leva o nome “Projeto criança na escola é show de bola”.

➤ Copa de Futebol Suíço

O desenvolvimento de projetos esportivo tem por objetivo promover o esporte e criar opção de lazer aos associados da cooperativa. A edição da Copa CERMOFUL ENERGIA de Futebol Suíço no ano de 2013, iniciou no mês de maio, contou com a participação de quinze equipes, totalizando 200 atletas envolvidos no projeto.



➤ Copa de bocha

A cooperativa desenvolveu no ano de 2013 o campeonato de bocha para seus associados. Foram doze equipes que disputaram o torneio entre 03 de setembro de 2013 a 26 de novembro de 2013.



➤ Natal CERMOFUL ENERGIA

A cooperativa desenvolveu no dia 21 de dezembro, o Natal CERMOFUL ENERGIA 2013 projeto este que já acontece há vinte anos.

Nesta edição do evento, foram sorteadas aos associados presentes cinquenta bicicletas e cestas de natal.

O projeto contou com apresentações culturais, presença de papai Noel, distribuição de balas e sorteio dos prêmios do programa conta em dia prêmio na mão, sendo os seguintes: um refrigerador, uma moto, uma TV, um forno elétrico, uma bicicleta, sorteadas apenas para os associados que se encontram com a fatura de energia paga na data do vencimento nos últimos seis meses.



4.2.4 Governo e sociedade

4.2.4.1 Participação em projetos sociais governamentais

Na política de participação em projetos e ações governamentais e iniciativas voltadas para o aperfeiçoamento de políticas públicas na área social, não houve investimento no exercício em nossa área de ação.

4.2.4.2 Participação em projetos sociais

A interação é determinante de inclusão da empresa no meio em que atua.

4.3. Indicadores do setor elétrico

4.3.1 Universalização

A CERMOFUL ENERGIA não utilizou recursos do programa “Luz para Todos” instituído em 2003 pela resolução ANEEL nº 223/03, de 29 de abril, que regulamenta a aplicação da Lei nº 10.438, de 26 de abril de 2002, com redação dada pela Lei nº 10.762, de 11 de novembro de 2003 porque mantém 100% da demanda atendida em sua área de atuação.

5.1 Sistema de Gestão Ambiental

O Sistema de Gestão Ambiental (SGA) é parte do sistema de gestão global da CERMOFUL ENERGIA, que inclui estrutura organizacional própria, atividade de planejamento responsabilidades, práticas e procedimentos, processos e recursos para desenvolver, programar, atingir, analisar criticamente e manter a política ambiental da empresa.

O objetivo é desenvolver mecanismos para controlar e prevenir os impactos ambientais gerados pela cooperativa.

5.1 Gerenciamento dos impactos, ciclo de vida e preservação ambiental

A permissionária tem atuado de forma exemplar em benefício do meio ambiente, das populações situadas nas áreas de influência de suas obras de engenharia e das comunidades onde opera. Neste contexto, a cooperativa através do seu SGA (Sistema de Gestão Ambiental) buscou no ano de dois mil e doze desenvolver diversas ações ambientais, para estimular a boa prática ambiental ao maior número de pessoas possível.

5.1.1 Redes de distribuição

A CERMOFUL ENERGIA deu continuidade ao programa rede verde, com objetivo de construir redes de distribuição com responsabilidade ambiental. Toda rede nova ou reforma de rede o empreendimento é licenciado junto ao órgão ambiental.

Este programa busca evitar, controlar e compensar os impactos ambientais gerados na atividade. Uma vez que tal atividade encontra-se dentro da listagem de atividades consideradas potencialmente causadoras de degradação ambiental e respectivos estudos ambientais – Resolução CONSEMA 03/2008.

5.1.2 Resíduos sólidos

A permissionária recolhe toda a sobra de material utilizado na construção de redes e também na manutenção de equipamentos. Assim como os resíduos gerados por todos os serviços são separados, conforme a norma de coleta seletiva. Essas ações fazem parte do Programa de Gerenciamento de Resíduos, como também o uso papel reciclado em todos os procedimentos administrativos da permissionária.

Toda a sucata e os resíduos sólidos recolhidos são doados a AFUCERM – Associação dos Funcionários da CERMOFUL ENERGIA, que vende o material a empresas de reciclagem.

As lâmpadas quais a CERMOFUL ENERGIA tem por obrigação dar destinação final, são destinadas a empresa BRASIL RECICLE que possui licença ambiental para atividade de reciclagem de lâmpadas.

5.1.3 João de Barro

Considerado um dos pássaros mais abundantes do Brasil principalmente na região sul o João de Barro (*Furnarius rufus*), vivem em áreas abertas escolhendo os postes elétricos para alojarem seus ninhos. Ao se

instalarem nos postes da rede elétrica provocam grandes problemas no funcionamento do sistema elétrico.

Desta maneira a cooperativa realiza um plano para solicitar a retirada dos ninhos que estão ocasionando problemas ou correndo risco no funcionamento do sistema elétrico. O plano obteve autorização do IBAMA (Nº 008/2013- NUFAU/IBAMA/SC), e posto em prática conforme as orientações do mesmo.



5.1.4 Óleos de transformadores

Muitos serviços prestados pela cooperativa envolvem manutenção e introdução de novos transformadores. Caso os transformadores danificados sejam armazenados incorretamente, grande quantidade de óleo poderá vazar e consequentemente contaminar os corpos d'água.

Todo óleo proveniente de vazamentos de transformadores fica armazenado no depósito implantado na cooperativa e posteriormente será encaminhado para o Sistema Separador Água e Óleo (SSAO). O SSAO vem acoplado ao depósito e através da gravidade separa o óleo da água proveniente da lavação.

5.2 Educação ambiental

Visando a preocupação com as questões ambientais que afetam a região a qual a cooperativa oferece serviços foi desenvolvido também em 2013 o projeto ambiental externo LIGADOS NA NATUREZA 2013.

O objetivo é despertar um modelo de desenvolvimento mais sustentável através da mudança de pequenos hábitos cotidianos.

5.2.1 Ligados na Natureza 2013

O projeto foi realizado nos dias 18 e 19 de setembro e teve um público alvo de 500 pessoas. Neste dois dias diversas atividades e palestra voltadas a conservação ambiental foram realizadas para crianças das escolas localizadas na área de abrangência de CERMOFUL ENERGIA.



SISTEMA DE GESTÃO DA QUALIDADE CERMOFUL ENERGIA

A conscientização para a qualidade e o reconhecimento de sua importância, tornou a certificação de sistema de gestão da qualidade indispensável para empresas de todo o mundo.

Com a certificação a CERMOFUL ENERGIA busca reduzir os custos e aumentar a produtividade através da padronização dos processos, objetivando melhorar a qualidade dos serviços prestados aos clientes.

Os requisitos exigidos pela norma ISO 9001:2008 dão suporte para uma maior capacitação dos colaboradores, melhoria contínua dos processos internos, monitoramento e controle do ambiente de trabalho, verificação da satisfação dos clientes e colaboradores.

No dia 15 e 16 de abril de 2013 a CERMOFUL ENERGIA recebeu a recertificação do sistema de Gestão considerado em conformidade com os requisitos da norma NBR ISO 9001:2008, com o escopo: “Distribuição de Energia Elétrica; coleta de dados e apuração de indicadores de continuidade individuais e coletivos na distribuição de energia elétrica e de qualidade no atendimento comercial; tratamento das reclamações dos clientes”. Tendo como acreditadora a do INMETRO a empresa DNV (Det Norske Veritas) e auditada pelo o auditor Holmer Almeida Brazeiro Filho.

BALANÇO SOCIAL 2013
DEMONSTRATIVO DO BALANÇO SOCIAL - 2013

(Valores expressos em milhares de reais)

	2013			2012		
	R\$ mil			R\$ mil		
1 - Base de Cálculo						
Receita Líquida (RL)	30.247			26.784		
Sobra Operacional (SO)	4.354			2.821		
Folha de Pagamento Bruta (FPB)	6.045			5.455		
	%sobre			%sobre		
2 - Indicadores Sociais Internos						
	R\$ mil	FPB	RL	R\$ mil	FPB	RL
Alimentação - Auxílio alimentação e outros	202	3,34%	0,67%	186	3,41%	0,69%
Encargos Sociais Compulsórios	1.570	25,97%	5,19%	1.450	26,58%	5,41%
Entidade de Previdência Privada	0	0,00%	0,00%	0	0,00%	0,00%
Saúde - Convênio assistencial e outros benefícios	199	3,29%	0,66%	174	3,19%	0,65%
Seguro de no Trabalho – Cipa exames periódicos	22	0,36%	0,07%	15	0,27%	0,06%
Educação – Auxílio educação	59	0,98%	0,20%	61	1,12%	0,23%
Capacitação e des. Profissional	7	0,12%	0,02%	19	0,35%	0,07%
Auxílio Creche	0	0,00%	0,00%	0	0,00%	0,00%
Participação dos Resultados	0	0,00%	0,00%	0	0,00%	0,00%
Seguro de Vida	61	1,01%	0,20%	56	1,03%	0,21%
Roupas Profissionais	57	0,94%	0,19%	73	1,34%	0,27%
Total	2177	36,01%	7,20%	2034	37,29%	7,59%
	% sobre			% sobre		
3 - Indicadores Sociais Externos						
	R\$ mil	LO	RL	R\$ mil	LO	RL
Doações e contribuições	290	6,66%	0,96%	298	10,56%	1,11%
Eventos e promoções	184	4,23%	0,61%	353	12,51%	1,32%
Patrocínio esporte	126	2,89%	0,42%	124	4,40%	0,46%
Total de Contribuições Para a Sociedade	600	13,78%	1,98%	775	27,47%	2,89%
Tributos - Excluídos enc. Sociais	8.303	190,70%	27,45%	7.979	282,84%	29,79%
Federais - (PIS, COFINS, IR, CS)	162	3,72%	0,54%	75	2,66%	0,28%
Estaduais (ICMS – IPVA)	8.105	186,15%	26,80%	7.871	279,01%	29,39%
Municipais - (IPTU, Alvará)	36	0,83%	0,12%	33	1,17%	0,12%
Total	8.903	204,48%	29,43%	8.754	310,32%	32,68%
	% sobre			% sobre		
4 - Indicadores Ambientais						
	R\$ mil	LO	RL	R\$ mil	LO	RL
Relacionamento Com a Operação da Empresa						
Programa PEE				-	-	-
Programa P&D				-	-	-
Rede Compacta ou Linha Verde	267	6,13%	0,88%	113	4,01%	0,42%
Programa de Combate ao Desperdício de Energia Elétrica	4	0,09%	0,01%	167	5,92%	0,62%
Programas Especiais/ Projetos Externos						
Sistema de Gestão Ambiental - SGA	11	0,25%	0,04%	5	0,18%	0,02%
Distribuição e plantio de mudas de árvores	1	0,02%	0,00%	1	0,04%	0,00%
Total	283	6,50%	0,94%	286	10,14%	1,07%

5 - Indicadores Corpo Funcional	2013	2012
	em unidades	em unidades
Empregados no final do período	57	59
Escolaridade dos empregados		
Analfabetos	-	-
Com ensino fundamental	14	15
Com ensino médio	10	15
Com ensino técnico	20	16
Com ensino superior	13	9
Pós -graduados	<u>6</u>	<u>4</u>
Faixa etária dos empregados		
Menores de 18 anos	-	1
De 18 a 35 anos	20	24
De 36 a 60 anos (exclusive)	35	33
Acima de 60 anos	<u>2</u>	<u>1</u>
Admissões durante o período		
	<u>2</u>	<u>4</u>
Demissões durante o período		
	<u>4</u>	<u>2</u>
Mulheres que trabalham na empresa	13	13
% de cargos gerenciais ocupados por mulheres em relação ao nº total de mulheres	1,7	1,7
% de cargos gerenciais ocupados por mulheres em relação ao nº total de gerentes	<u>12,5</u>	<u>12,5</u>
Negros que trabalham na empresa	3	3
% de cargos gerenciais ocupados por negros em relação ao nº total de negros	-	-
% de cargos gerenciais ocupados por negros em relação ao nº total de gerentes	-	-
Portadores de necessidades especiais	<u>1</u>	<u>1</u>
Dependentes	<u>95</u>	<u>76</u>
Estagiários	-	-
6 - Informações relevantes quanto ao exercício da cidadania empresarial		
Relação entre a maior e a menor remuneração na empresa	<u>10,13</u>	<u>10,13</u>
Acidentes de trabalho	-	-
Nos processos de gestão da empresa os órgãos de decisão em 2013 e 2012 foram definidos por:	Direção e gerência	
Os projetos sociais e ambientais desenvolvidos pela empresa foram definidos por:	Direção e gerência	
Os padrões de segurança e salubridade no ambiente de trabalho foram definidos por:	<u>Cipa</u>	

Na seleção dos fornecedores, os mesmos padrões éticos e de responsabilidade social e ambiental adotados pela empresa:

Quanto à participação dos empregados em programas de trabalho voluntário, a empresa:

	São sugeridos	
	Apoia	
Distribuição do Valor Adicionado (DVA)	2013	2012
Pessoal	25,5%	25,9%
Governo	48,6%	54,1%
Financiadores	4,4%	6,7%
Associados	21,5%	13,3%
	100%	100,0%

PARTICIPAÇÕES**Direção Geral**

Ricardo Tadeu Canto Bittencourt – Presidente

Produção

Flávia Espindula Bittencourt – Eng^a Ambiental

Lucas Mendes de Aguiar – Departamento de Contabilidade

Colaboração

Jorge José Graciano – Departamento de Recursos Humanos

Franciny Sartor Pagnan – Atendente

Silesio do Nascimento – Departamento de Contabilidade

Roteiro Editorial e Conteúdo

Lei nº 5.764/71 “Legislação Cooperativista”

Resolução ANEEL nº 444, de 26/10/2001.

Manual de Elaboração do relatório anual de responsabilidade sócio ambiental das empresas de energia elétrica.

Estatuto Social da CERMOFUL ENERGIA.

Agradecimentos

Conselho de Administração

Departamento Técnico e Engenharia

Departamento de Operação e Manutenção

Departamento de Contabilidade

Departamento Financeiro

Departamento Compras e Almoxarifado

Departamento de Recursos Humanos

Departamento de CPD

Departamento Comercial

Funcionários da CERMOFUL ENERGIA em geral

Fernando Militão – Assessoria em Comunicação

Useall Software